

Lösungen der KOMBINATIONEN

aus dem Barmbeker Klubturnier 2017 (Gruppe B / C) von und mit Thomas Richter

Diagramm 1

21. Nxe6!

Björn Hackbarth hatte an dem Abend wohl schon vor Beginn der Partien davor gewarnt, bei mir müsse man immer mit einem Figurenopfer rechnen, das jetzt aber Matthias trotzdem vollkommen überraschte.

21... fxe6

21... Rxe6 22. Qxg5

a) 22... hxg5 23. Nxc5+ Kg8 24. Nxe6 fxe6 25. Qxg6+- ;

b) 22... Qc8 23. Qh3 Kg8 24. $\text{Qe3}\pm$

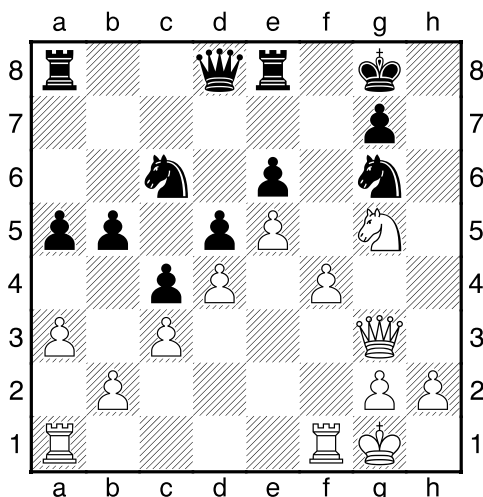
22. Qxg5

Zwei Gardéz hintereinander bilden den Kern der Kombination, da diese Angriffe auf die schwarze Dame im vorliegenden Fall stets bedient werden sollten.

22... hxg5

22... Qd7 23. $\text{Qg4!}\pm$

23. Nxc5+ Kg8 24. f4!



So weit hatte ich die Konsequenzen des Figurenopfers vorausgerechnet und war mir sicher, momentan zwar erst zwei Bauern für die Figur zurückbekommen zu haben, dafür aber weiter gefährlich angreifen zu können, was letztlich dann noch weiteres Material einstreichen sollte.

Lösungen der KOMBINATIONEN

aus dem Barmbeker Klubturnier 2017 (Gruppe B / C) von und mit Thomas Richter

24...♞ce7?

24...♞b6 25.♞h3! ♞f8 26.f5!±;

24...♞e7! 25.♞xe6! ♞gxe5 26.f5! ♞d7 27.♞ae1 ♞f6 28.♞c7 ♞f7 29.♞xa8 ♞xa8 30.♞d6 ♞c8 31.♞e6±

25.♞h3? Jetzt verliere ich leider den Faden, weil umgekehrt ich die schwarze Antwort in meinen Vorausberechnungen völlig übersehen hatte.

25.♞xe6! Der nahe liegende Zug, um den dritten Bauern für die geopfert Figur zu erobern, ist hier auch tatsächlich der beste. Nach dem gleichzeitigen, abermaligen Gardéz sorgt dann wieder mein f-Bauer für Furore.

25...♞c8 26.f5! ♞xf5 27.♞xg6 ♞xe6 28.♞xe6+ ♞xe6 29.♞xf5+-

25...♞f8□ 26.♞xe6!? Inzwischen nur noch der zweitbeste Zug.

26.g4!

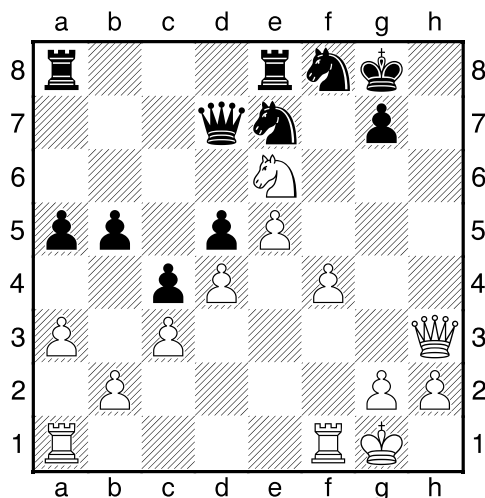
a) 26...b4 27.axb4 ♞eg6 28.♞h5 axb4 29.♞xa8 ♞xa8 30.f5±;

b) 26...♞c6 27.♞h4 ♞b6 28.♞h1±

26...♞d7?

26...♞xe6? 27.♞xe6+ ♞f8 28.♞g4 ♞b6 29.f5 ♞g8 30.♞ae1+-;

26...♞c8! 27.♞g5 ♞xh3 28.♞xh3±



Lösungen der KOMBINATIONEN

aus dem Barmbeker Klubturnier 2017 (Gruppe B / C) von und mit Thomas Richter

27.f5! ♞xf5

27... ♞c6 28.f6! gxf6 29. ♞g3+ ♔h8 30. ♞xf8 ♞xf8 31. ♞xf6 ♞xf6 32. ♞h4+ ♔g8 33. exf6+-;

27...g6 28. ♞c5 ♞c8 29.g4! ♞c6 30.e6 ♞a7 31. ♞f3+-

28. ♞c5+-

Weiß gewinnt die geopfertete Figur zurück und verbleibt bei zudem besserer Stellung mit zwei Mehrbauern. **1-0**

Diagramm 2

35... ♞xd4!! 0-1

Dieses vorübergehende Damenopfer überzeugte nun meinen Kontrahenten davon, sofort aufzugeben.

36. ♞xd4 ♞f3+ 37. ♔f2

a) 37... ♞xd4 38. ♞xg1 ♞xg1 39. ♔xg1 ♞xf5-+

So wollte ich eigentlich diese Kombination beenden. Doch selbst nur ein Springer mehr sollte in dieser Stellung selbstverständlich ebenfalls zum Gewinnen ausreichen.

b) 37... ♞xf1+! 38. ♔xf1 ♞xd4-+ Schwarz hätte bei bester Spielführung am Ende sogar einen ganzen Turm mehr verbuchen können.

Diagramm 3

30... ♞b7?

Als Tabellenzweiter und zudem Turnierfavorit der B-Gruppe obendrein mit Weiß in der vierten Runde gegen den 550 DWZ-Punkte schwächeren Letzten schien vor der Partie eine klare Angelegenheit zu sein. Doch Friedrich Hehenberger machte mir das Leben sehr schwer. Hier hätte der Aufsteiger weiterhin zeigen können, dass mein Figurenopfer elf Züge zuvor streng genommen sehr kritisch zu sehen ist.

30... ♔g8!

a) 31. ♞xf6 ♞xf6∞;

Lösungen der KOMBINATIONEN

aus dem Barmbeker Klubturnier 2017 (Gruppe B / C) von und mit Thomas Richter

b) 31. ♖e2 ♜b7 32. ♚g2 ♜xg2+ 33. ♔xg2 ♙b7+ 34. ♔f1 ♞g4!∞;

c) 31. ♜f3 ♞e8 32. ♙d6 ♙b7 33. ♚e2 e5! 34. ♙xc5 bxc5=

31. ♙xf6+! ♔xf6!

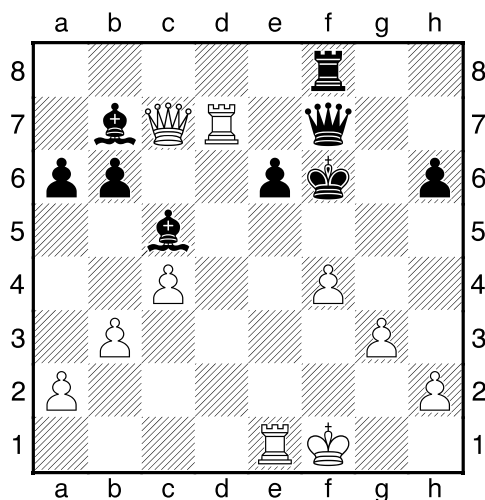
31... ♜xf6? 32. ♞d7+ ♞f7 33. ♚xb7+-

32. ♚e5+ ♔e7?

Der Nachziehende möchte verständlicher Weise keinen weiteren Bauern verlieren - und kommt dadurch vom Regen in die Traufe.

32... ♔g6! 33. ♚xe6+ ♜xe6 34. ♞xe6+ ♞f6 (34... ♔f5 35. ♞xh6±) 35. ♞xf6+ ♔xf6 36. ♞d8±

33. ♚c7+! ♔f6 34. ♞d7



34... ♙a8

34... ♚h5! Ehrlich gesagt hatte ich in dieser reizvollen Stellung sogar inständig gehofft, dass mein Gegner die stärkste Fortsetzung findet, weil sich daraus nämlich noch sehr schöne Varianten hätten ergeben können.

35. ♚xb7

a) 35... ♚xh2 36. ♞xe6+!! ♔xe6 37. ♚d5+ ♔f6 38. ♚e5+ ♔g6 39. ♞g7#;

b) 35... ♚h3+ 36. ♚g2 ♚f5 (36... ♚xg2+ 37. ♔xg2+-) 37. ♚b2+

b1) 37... ♔g6 38. ♞g7+ ♔h5 39. ♚e2+ ♚g4 40. ♚xg4#;

b2) 37... e5 38. ♞xe5! ♚xd7 39. ♞d5+ ♔e7 40. ♞xd7+ ♔xd7

Lösungen der K O M B I N A T I O N E N

aus dem Barmbeker Klubturnier 2017 (Gruppe B / C) von und mit Thomas Richter

41. ♖g7+ ♔c8 42. ♚xh6+-

35. ♜xf7+ und mein Gegner gab nach dem Damenverlust sofort auf.

1-0

Diagramm 4

16... ♙a6?

16... ♙b7 17. c5!±;

16... dxc4 17. ♙xc4 ♙b7 18. b4±

17. cxd5! ♙xe2 18. ♚xe2?

18. d6!

Auf den eben erfolgten schwarzen Zwischenzug, der nur einen Turm angreift, sollte umgehend ein wirklich starker weiterer Zwischenzug folgen, der ganz im Gegenteil jetzt allerdings tatsächlich beachtet werden muss, weil dadurch nämlich, sozusagen materiell deutlich höherwertig, die gegnerische Dame angegriffen wird. Hernach könnte der Anziehende aber auf einen Mehrbauern pochen, sogar gleich in edelster Gestalt eines verbundenen Freibauern, stünde mithin bereits klar auf Gewinn.

18... ♚d7 19. ♚xe2+-

18... cxd5= Aber wenig später setzte sich der klare Favorit doch noch durch.

... 0-1

Diagramm 5

21... ♜h1+!!

und mein Gegner strich die Segel. Dieses ewige Motiv eines Turmopfers zwecks Hinlenkung des gegnerischen Königs in die schon offene Linie, in der dieser dann forciert, beginnend mit einem sofortigen Schachgebot, mattgesetzt werden kann, habe ich somit inzwischen übrigens schon das vierte Mal in einer ernsthaften Partie mit längerer Bedenkzeit anwenden können.

22. ♔xh1 ♚h4/5/6+ 23. ♔g1 ♚h2#

0-1

Lösungen der K O M B I N A T I O N E N

aus dem Barmbeker Klubturnier 2017 (Gruppe B / C) von und mit Thomas Richter

Diagramm 6

13. ♖h8+!!

Obwohl ich schon den Gambitbauern und obendrein einen Springer geopfert habe, muss jetzt selbstverständlich auch noch ein Turm dran glauben, um dadurch in zwei Zügen mattzusetzen. Dieses Motiv war mir übrigens vertraut, weil ich ungefähr genauso bereits sechs Jahre zuvor eine allerdings Schwarzpartie im Barmbeker Klubturnier 2010 gewinnen konnte (s. u!).

13... ♔xh8 14. ♕h5+ 1-0

Diagramm 7

27... ♖h1+!!

und mein Gegner gab zu Recht konsterniert auf.

28. ♔xh1 ♕h5+ 29. ♕h4 ♖xh4+ 30. ♔g1 ♕h2#

0-1

Diagramm 8

19... ♖h1+!!

Dieses brachiale Turmopfer leitet ein Matt in vier Zügen ein.

0-1

Fazit: Obiges Motiv findet sich in etlichen weiteren Schachpartien in gängigen Datenbanken. Es ist also selbstverständlich keinesfalls meine Erfindung. Doch die Tatsache, dass ich in den letzten sieben Jahren diesen taktischen Kniff immerhin schon viermal anwenden konnte, zeigt eindrucksvoll auf, wie wichtig und effektiv es sein kann, regelmäßig Kombiecken zu lösen und sich typische Stellungsbilder dabei einzuprägen, um sie bei passender Gelegenheit hoffentlich dann auf dem Brett nicht nur per Zufall zu entdecken, sondern vielleicht sogar aktiv im Vorwege anstreben zu können.