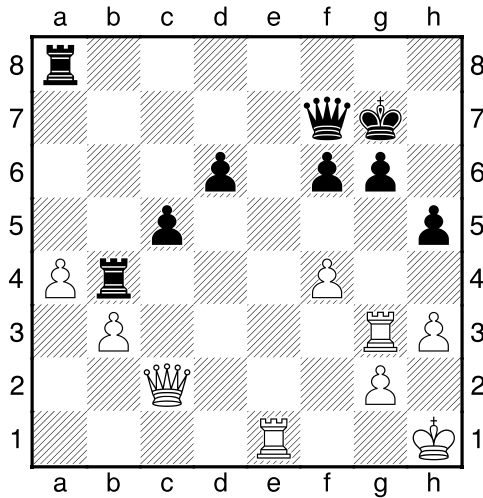


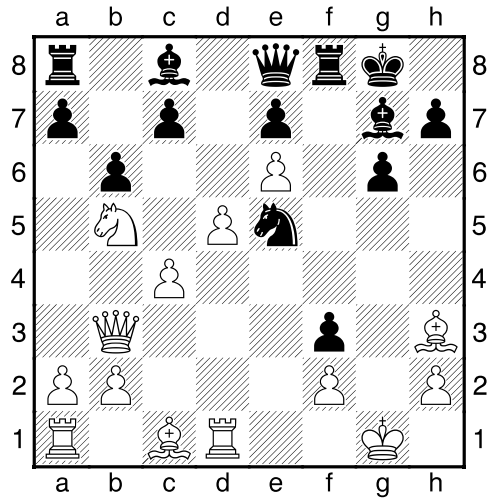
# KOMBINATIONEN

aus den Mannschaftskämpfen 2018 von und mit Thomas Richter



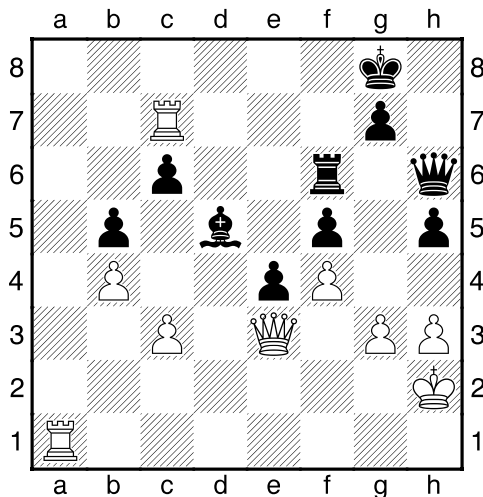
## 1. A. Vehar – K. Krotofil

HMM '18, SL-A, R. 1, Br. 8, Union 2 – NTSV 1  
Weiß (*am Zug!*) kehrte nach nur einem Jahr in der Bezirksliga zum Saisonstart gleich mit Karacho als Stammspieler in die nächsthöhere Stadtliga zurück.



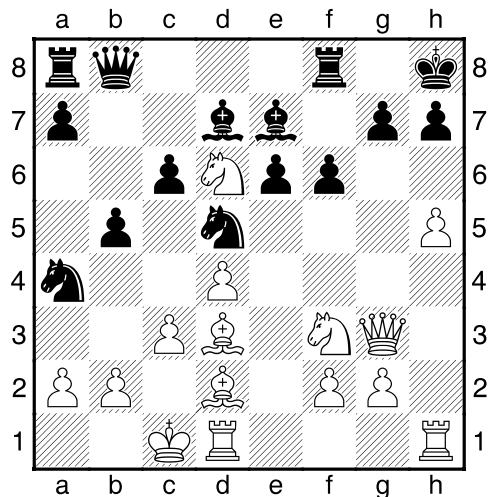
## 3. E. Döderlein – U. Börner

HMM '18, BZ-B, Ru. 1, Br. 6, Dia 2 – Union 3  
Anstatt auf die ganz offensichtliche, gegnerische Drohung einzugehen, stellte Schwarz (*am Zug!*), übrigens im völligen Einklang mit gängigen Lehrbüchern, lieber eine eigene auf.



## 2. T. Richter – S. Haschimi

HMM '18, BZ-B, Ru. 1, Br. 1, Dia 2 – Union 3  
Trotz des späteren Sieges hätte Weiß (*am Zug!*), wie übrigens genauso einen Zug zuvor und einen danach, hier schon die Weichen in diese eindeutige Richtung stellen können.

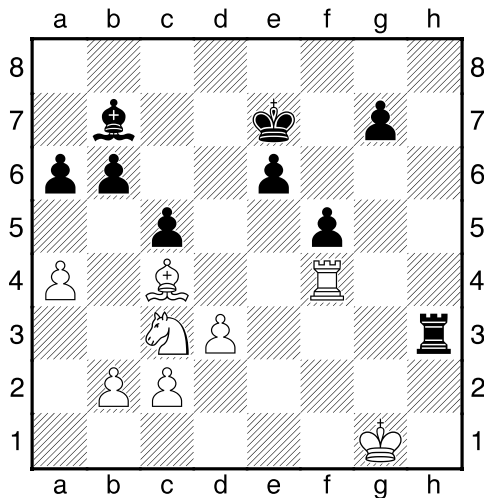


## 4. F. Lau – H.-J. Kehr

HMM '18, BZ-C, R. 1, B. 8, Bla 2 – St. Pauli 8  
Zum Saisonauftakt der Bezirksliga C zwischen Blankenese 2 und St. Pauli 6 kam es am achten Brett zu dieser Angriffsstellung, in der Weiß (*am Zug!*) mächtig zu zaubern begann.

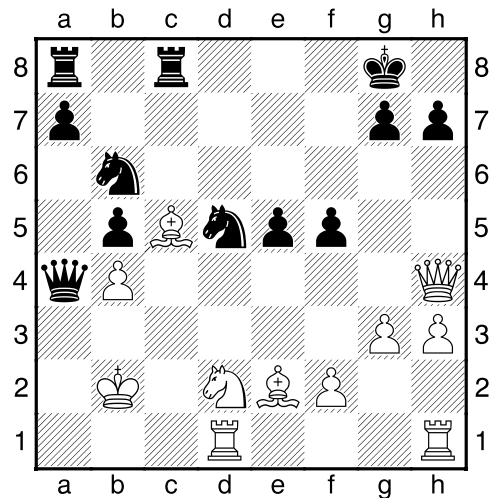
# KOMBINATIONEN

aus den Mannschaftskämpfen 2018 von und mit Thomas Richter



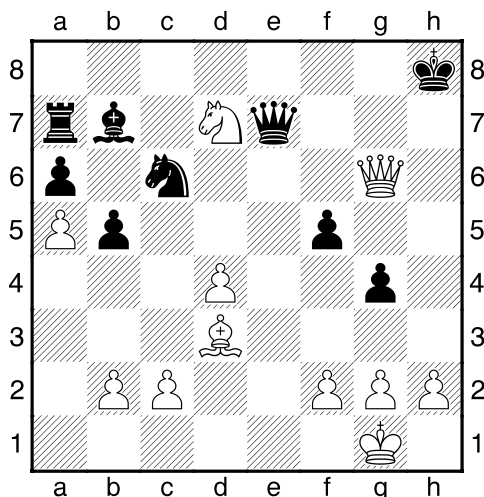
## 5. S. Denker – T. Richter

HMM, BZ-B, R. 2, Br. 1, Union 3 – St. Pauli 7  
Erst einen starken Angriff verdorben, dann durch gegnerische Fehler zurückgekehrt, bekam Schwarz (*am Zug!*) erneut die Chance, zumindest theoretisch doch noch zu gewinnen.



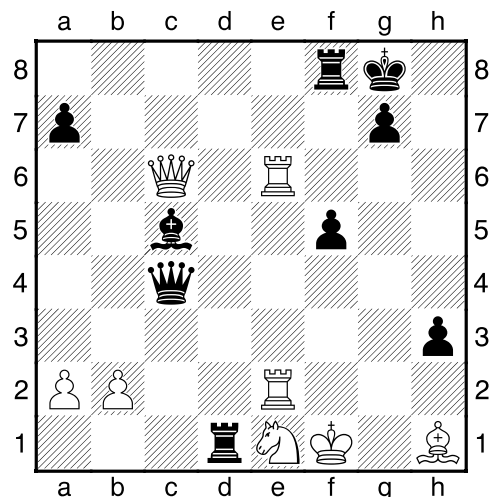
## 7. M. E. Lill – F. Lau

HMM, BZ-C, R. 2, B. 8, Union 4 – Blankene. 2  
Union 4 verlor in der zweiten Runde der HMM 2018 in der Bezirksliga C wieder knapp, was letztlich aber nicht an Brett 8 lag, selbst wenn Schwarz (*am Zug!*) sogar in obiger Diagrammstellung auf Gewinn steht.



## 6. K. Seelbach – K. Malhas

HMM, BZ-B, R. 2, Br. 4, Union 3 – St. Pauli 7  
In beiderseitiger Zeitnot beim Stande von 3,5:2,5 für Union 3 gegen den FC St. Pauli 7 sollte Weiß (*am Zug!*) nun sicherlich möglichst schnell den richtigen Zug finden.

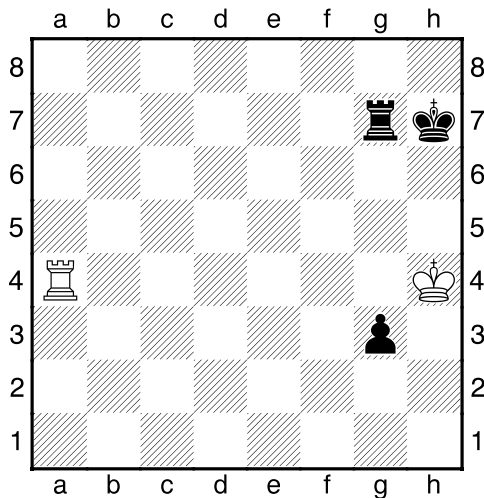


## 8. M. Turski – H. Yasar

HMM, KL-B, R. 3, Br. 5, Union 5 – SW Hbg. 2  
Im Doppelheimwettkampf der dritten Runde der HMM 2018 im Hamburg-Haus hätte sich in der Kreisliga B Schwarz (*am Zug!*) an Brett 5 bei korrekter Fortsetzung viel Zeit und Nerven ersparen können.

# KOMBINATIONEN

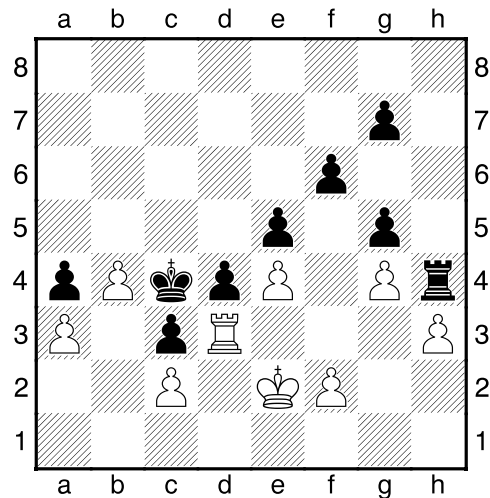
aus den Mannschaftskämpfen 2018 von und mit Thomas Richter



## 9. M. Turski – H. Yasar

HMM, KL-B, R. 3, Br. 5, Union 5 – SW Hbg. 2

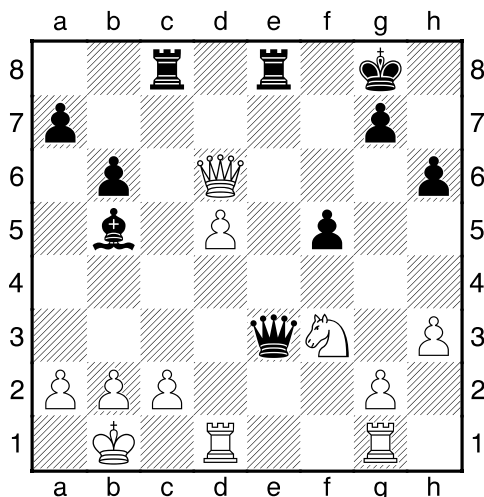
In einer Partie mit vielen Irrungen und Wirrungen ist die obige Stellung inzwischen, trotz eines Mehrbauern, wieder total remis, wenn Weiß (*am Zug!*) allerdings auch das richtige Turmmanöver findet.



## 11. S. Hotaki – T. Richter

HMM '18, BZ-B, R. 6, B. 1, Union 3 – Wedel 2

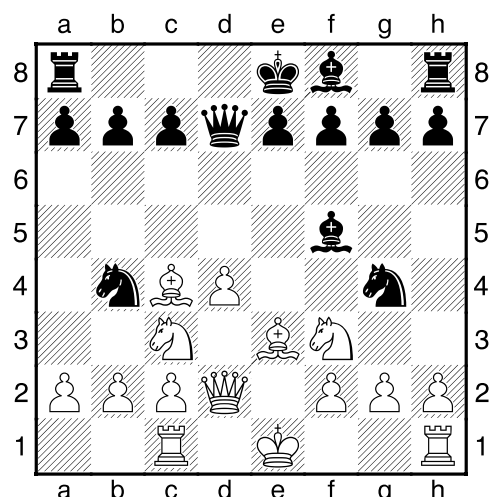
Den Klassenerhalt schaffte Union 3 bereits in der sechsten Runde mit einem recht hohen Sieg gegen den Aufsteiger und Tabellenletzten Wedel 2. Am Spitzenbrett trug Schwarz (*am Zug!*) dazu bei.



## 10. F. Müller – S. Solbach

HMM, KL-C, R. 3, Br. 7, BBK 4 – Diogenes 4

Hier sah ich als Kiebitz in meinem alten Klub eine ziemlich interessante Kombination für Schwarz (*am Zug!*), die Stefan Solbach mit wenig Zeit auf der Uhr aber leider nicht mehr seriös durchrechnen konnte.



## 12. M. Krüger – T. Ruider

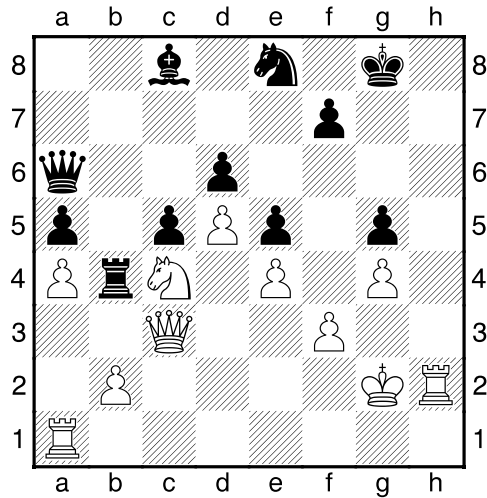
HMM '18, KL-C, R. 6, B. 4, Union 4 – Sasel 2

Gleichzeitig konnte auch Union 4 in der Bezirksliga C durch einen hohen Sieg gegen Sasel 2 genauso vorzeitig den Klassenerhalt feiern. Warum etwa durfte Schwarz (*am Zug!*) nun nicht den Läufer auf e3 schlagen?

# KOMBINATIONEN

aus den Mannschaftskämpfen 2018 von und mit Thomas Richter

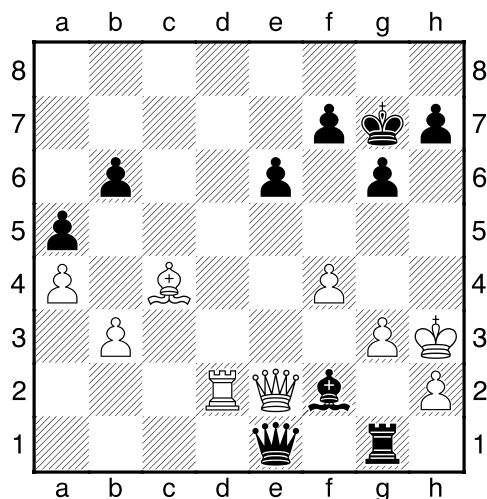
(Schwarz am Zug!)



## 13. A. Förster – D. G. Meier

HMM 2018, LL, Ru. 7, Br. 2, Union 1 – HSK 4

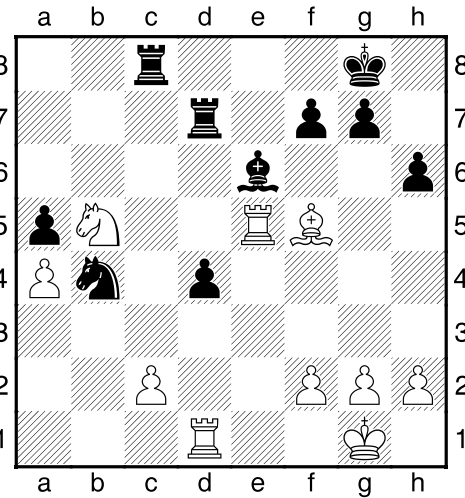
An Brett 2 lag es jedenfalls nicht, dass Union Eimsbüttel in der siebten Runde der Hamburger Landesliga-Saison 2017/18 leider mit 3:5 gegen HSK IV verlor. (Weiß am Zug!)



## 14. D. Rogozenco – J. Gustafsson

BL 2018, Ru. 8, Br. 7, Baden-Baden 1 – HSK 1

Ein ehemaliger Hamburger Spieler sorgte am Ende dafür, dass in der achten Bundesliga-Runde der mehrfache Deutsche Mannschaftsmeister Baden-Baden gegen den HSK wenigstens noch ein 4:4 erreichte.

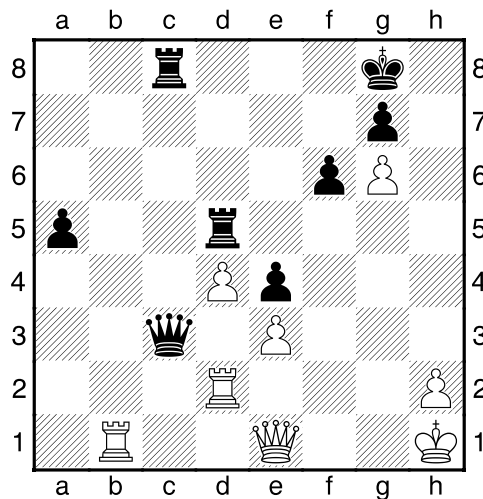


## 15. M. Becker – T. David

HMM, LL, R. 8, B. 7, St. Pauli 2 – Diagonale

1

In Zeitnot liegen Glück und Leid oft nah beieinander, vor allem, wenn es für das eine Team um den Aufstieg in die Oberliga, für das andere um den Klassenerhalt in der Landesliga geht. (Weiß am Zug!)



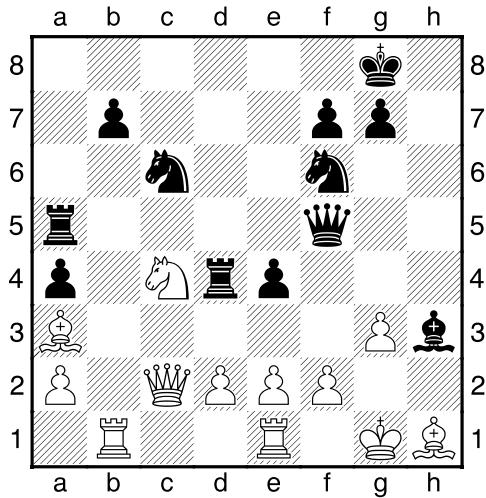
## 16. B. Bruhn – B. Borisova

HMM 2018, LL, Ru. 8, Br. 4, KSP 2 – SKJE 2

Weiße (am Zug!) demonstriert in der Diagrammstellung, quasi im Duell BB gegen BB, sehr eindrucksvoll, dass ein Präsident des Hamburger Schachverbandes auch taktisch eine ganz gewaltige Vorbildfunktion hat.

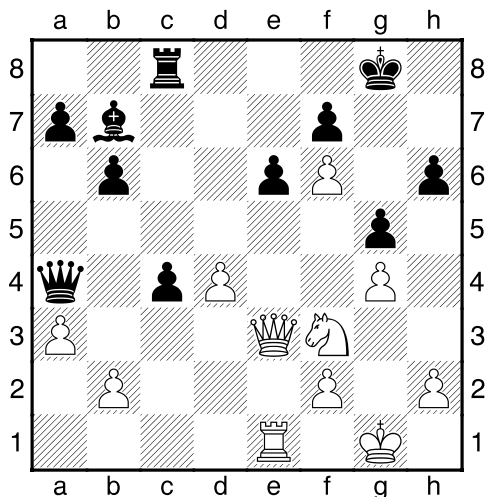
# KOMBINATIONEN

aus den Mannschaftskämpfen 2018 von und mit Thomas Richter



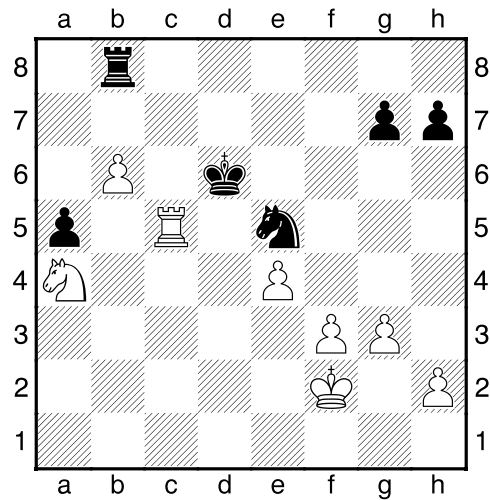
## 17. S. Kuhle – H. Henrich

HMM, LL, R. 8, B. 6, Weiße Dame1 – Union 1  
In der achten Landesligarunde hätte Union 1 den Klassenerhalt gleich an mehreren Brettern schon vorzeitig besiegeln können, etwa auch am sechsten. (Schwarz am Zug!)



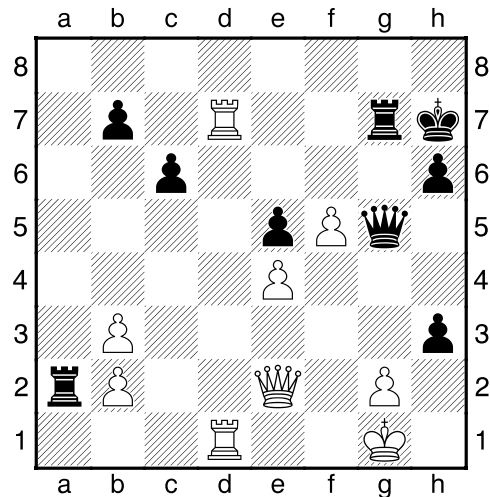
## 18. E. Zickelbein – M. Topalov

HMM 2018, LL, R. 9, Brett 7, SKJE 2 – HSK 4  
Folgende klitzekleine Kombi sollte eigentlich schon fast reflexartig aus dem Rückenmark kommen, weil sie doch so wahnsinnig nahe liegend ist. (Weiß am Zug!)



## 19. J. Goepfert – A. Paul

LL 18, R. 9, B. 3, Großhansdorf 1 – St. Pauli 2  
Eine relativ witzige Gewinnstellung: In obiger Diagrammstellung droht Schwarz ziemlich durchschaubar mit einer Springergabel. Doch Weiß (am Zug!) dreht den Spieß, äh natürlich die Gabel, einfach um.



## 20. A. Perez de Miguel – E. Varain

LL 18, R. 9, B. 5, Großhansdorf 1 – St. Pauli 2  
In einer, objektiv gesehen, absoluten Remisstellung kam Weiß (am Zug!), wie so oft natürlich besonders gern in gegnerischer Zeitnot, plötzlich auf dumme Gedanken.