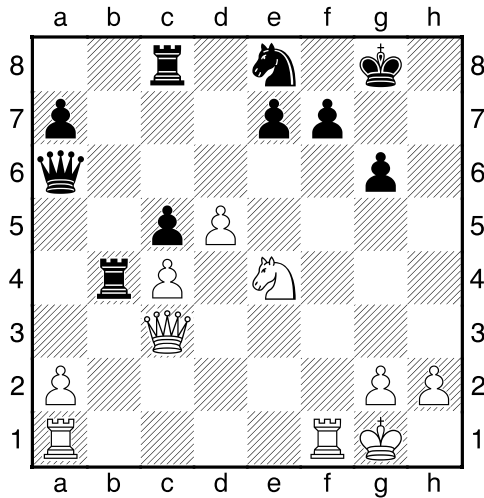


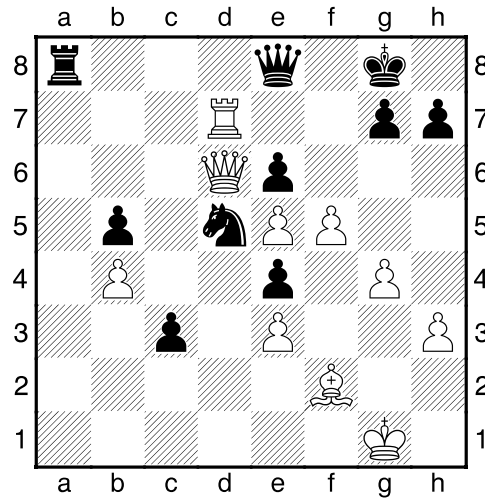
KOMBINATIONEN

vor allem aus den Mannschaftskämpfen 2017 von und mit Thomas Richter



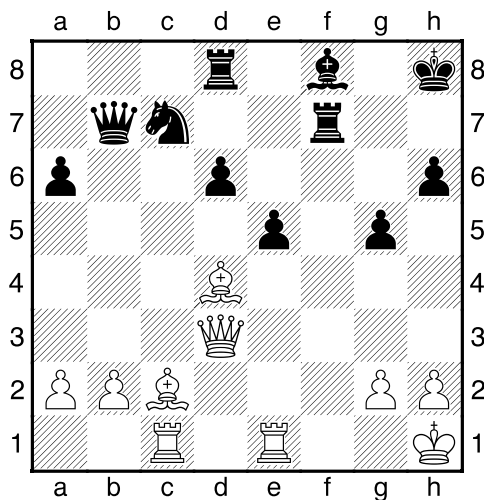
1. P. Hanf – W. Schmeichel

HMM '17, BZ-B, R. 1, B. 8, Wilhelmsb. – WED
Zum Saisonauftakt der Bezirksliga B im Spitzenspiel zweier Aufstiegs-kandidaten zwischen Wilhelmsburg und Wedel hätte an Brett 8 Weiß (*am Zug!*) jetzt zaubern können.



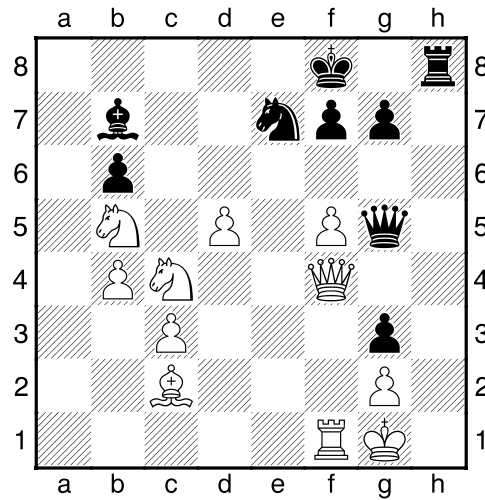
3. C. Röhr – H. Ludewig

HMM 2017, BZ-C, R. 1, Br. 4, Bille 2 – BBK 3
Weiß (*am Zug!*) verfiel hier auf die recht nahe liegende Idee, mit seinem f-Bauern auf e6 zu schlagen. Warum war dies allerdings ein krasser, aber auch sehr lehrreicher Fehler?



2. A. Vihar – S. Meyer

HMM, BZ-B, R. 1, Br. 2, Union 3 – St. Pauli 7
Jeweils vier Remisen und vier Siege, u. a. hier an Brett 2, sorgten für einen souveränen Saisonauftakt von Union 3 gegen St. Pauli 7 in der Bezirksliga B. (*Weiß am Zug!*)

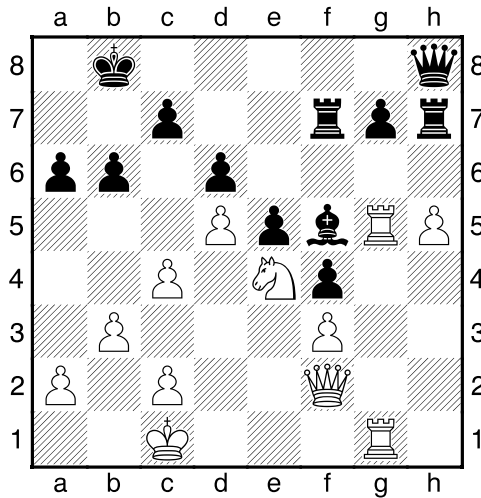


4. A. Wanke – T. Richter

HMM, SL-A, R. 2, Br. 7, Union 2 – Fischbek 1
Materiell schon klar im Hintertreffen konnte ich hier zum Glück ein Motiv vom letzten Herbstturnier kopieren. (*Schwarz am Zug!*)

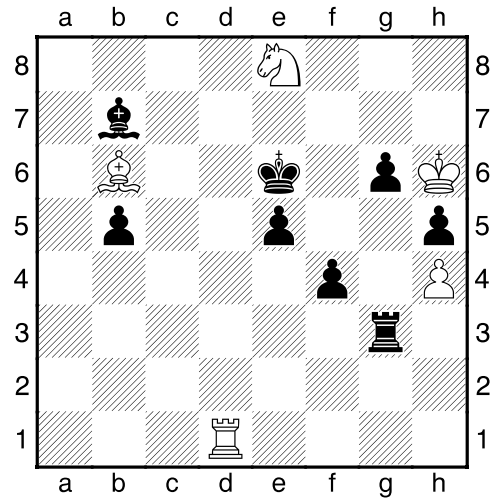
KOMBINATIONEN

vor allem aus den Mannschaftskämpfen 2017 von und mit Thomas Richter



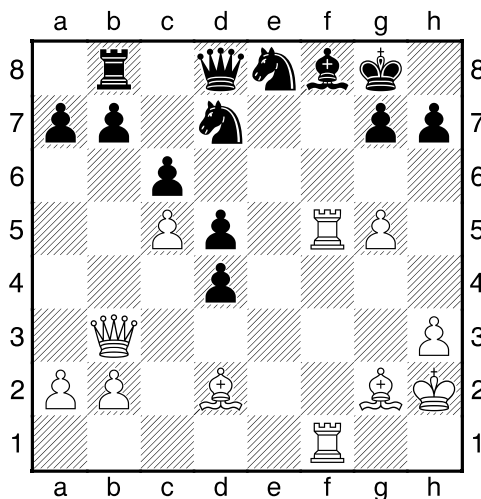
5 A. Krüger – A. Möck

HMM 2017, BZ-D, R. 2, B. 4, BBK 2 – GHD 2
Nach rund 100 Minuten lag meine alte Mannschaft Barmbek 2 schon 0:3 gegen Großhansdorf 2 zurück. Doch dann begann eine turbulente Aufholjagd, eingeleitet an Brett 4. (*Weiß am Zug!*)



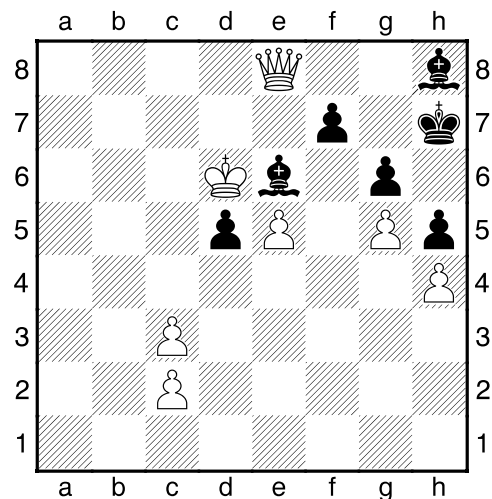
7. U. Börner – J. von Rosen

HMM 2017, BZ-B, R. 3, B. 4, Union 3 – BLA 3
"Mattnetz" flüsterte noch ein Kiebitz dieser entscheidenden, weil letzten offenen Partie in der dritten Runde der Bezirksliga B zuhause gegen Blankenese 3 beim Stande von 3:4 aus Unioner Sicht. (*Weiß am Zug!*)



6. K. Schreiber – T. Hennenberger

HMM 2017, SL-A, R. 3, Br. 8, HSK 6 – SKJE 3
Mein Schachlehrer-Kollege aus der Grundschule Hasenweg in Hamburg-Sasel demonstrierte hier als Ersatzspieler für HSK 6 gegen SKJE 3 in der Stadtliga A großes taktisches Verständnis. (*Weiß am Zug!*)



8. R. Feindura – B. Jung

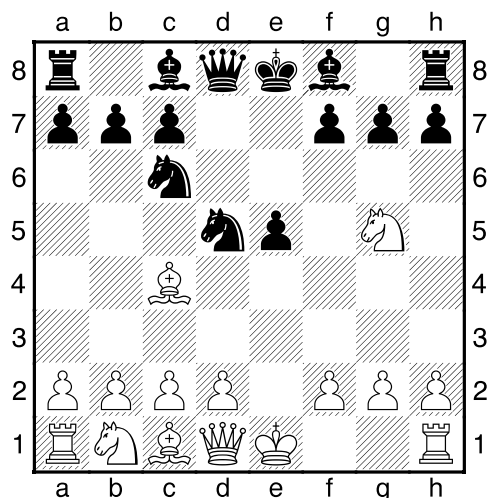
HMM 2017, BZ-C, R. 3, B. 2, Union 4 – Bille 2

Spannend verlief auch das gleichzeitige Heimspiel der Parallelstaffel C. Wenngleich viele Zuschauer es sofort sahen, dachte Weiß (*am Zug!*) hier lange darüber nach, ob die schwarze Festung überhaupt noch

KOMBINATIONEN

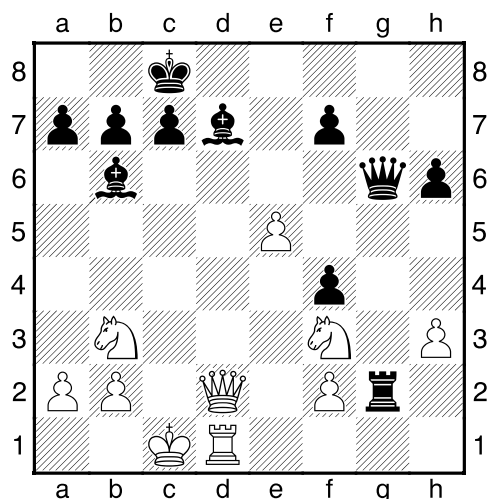
vor allem aus den Mannschaftskämpfen 2017 von und mit Thomas Richter

erstürmt werden könnte.



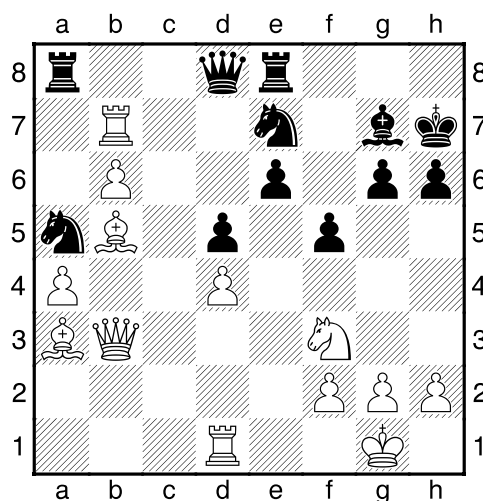
9. P. Jacobi – L. Popper

HMM, BZ-B, R. 4, Br. 8, Wilhelmsb. – Union 3
Wirklich bitter: Schwarz musste erst rund eine Stunde auf seinen Gegner warten, um danach in sage und schreibe nur zehn Minuten platt gemacht zu werden. (*Weiß am Zug!*)



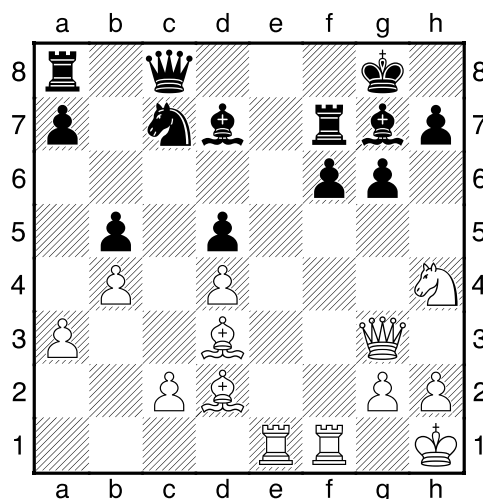
10. P. Ludwig – J. Sobirey

HMM, KL-D, Ru. 5, Br. 7, BBK 4 – Schachfr. 4
Abstiegskampf in der fünften Runde der Kreisliga D: Barmbek 4 mit nur einem gegen Schachfreunde 4 mit vier Mannschaftspunkten. Wie gewinnt nun Schwarz (*am Zug!*)?



11. R. Reuter – R. Kock

HMM, KL-D, Ru. 5, Br. 8, BBK 4 – Schachfr. 4
An Brett 8 konnte ein Barmbeker Neumitglied ebenfalls einen Sieg beisteuern, der letztlich aber über zwei Stunden später trotzdem nur für ein 4:4 reichte. (*Weiß am Zug!*)

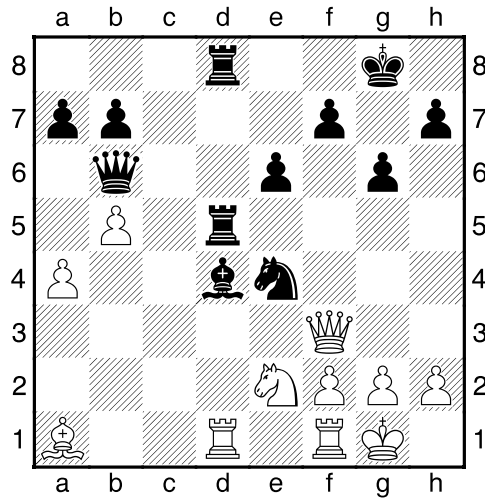


12. G. Voigt – L. Schiele

HMM '17, LL, R. 6, B. 3, Union – Weiße Dame
In der sechsten Runde der Hamburger Landesligasaison 2017 gewann der SK Union Eimsbüttel 1 quasi im Lokalderby gegen Weiße Dame 1 locker und leicht, wie z. B. in obiger Stellung an Brett 3. (*Weiß am Zug!*)

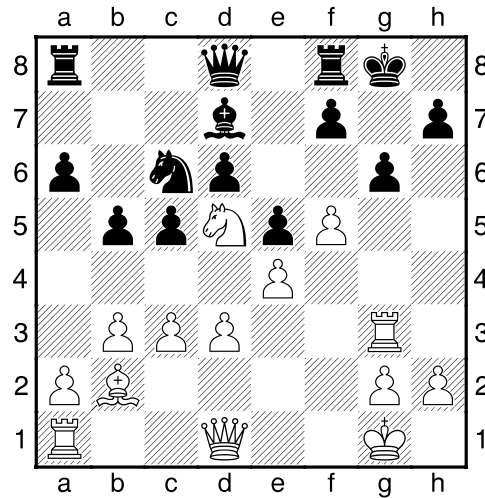
KOMBINATIONEN

vor allem aus den Mannschaftskämpfen 2017 von und mit Thomas Richter



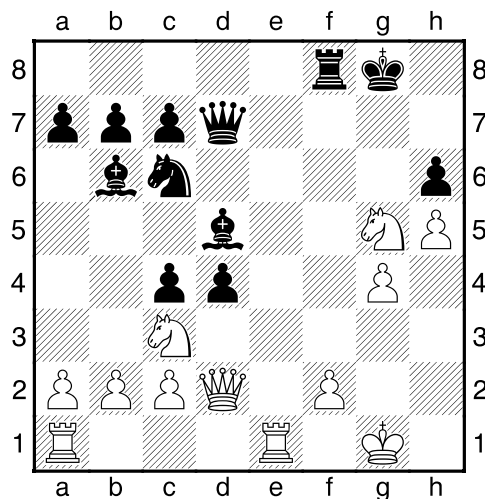
13. R. Decker – R. Gehn

HMM 17, BZ-B, R. 8, B. 3, Union 3 – Harburg
Hätte der Harburger hier den Läufer auf d4 geschlagen, hätte er eventuell sogar gewinnen können. Warum war es nun aber ein Fehler, dass Weiß (am Zug!) stattdessen den Springer auf e4 bevorzugte?



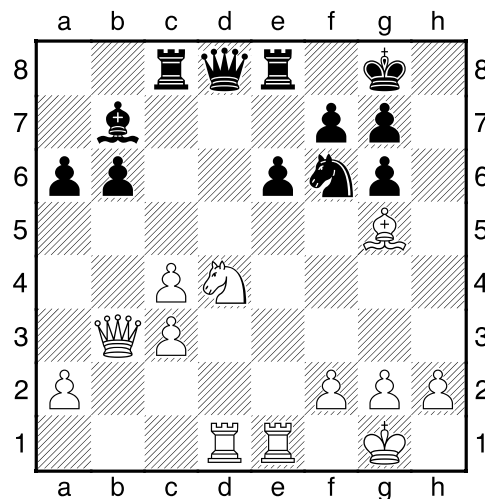
15. T. Richter – M. Kotyk

HPMM 2017, Runde 1, Brett 1, HSK 3 - Union
In der Auftaktrunde der HPMM 2017 am Spitzenbrett der Partie HSK 3 gegen Union Eimsbüttel hatte Weiß (am Zug!) in obiger Stellung plötzlich zu meiner Verwunderung erstaunlich leichtes Spiel.



14. T. Wolfram – O. Link

HMM '17, BZ-C, R. 8, B. 1, Union 4 – HSK 14
Weiß (am Zug!) hätte hier wohl im Remissinne mit dem Springer auf d5 schlagen sollen. Warum aber war es ein Fehler, stattdessen lieber seinen anderen, ebenfalls angegriffenen Schimmel nach e6 zu ziehen?



16. R. Bernhard – P. Fuhrmann

HPMM 2017, Runde 1, Brett 4, HSK 3 - Union
In der Startrunde des Viererpokals wäre Union wie vor einem Jahr auch 2017 letztlich bei einem Remis an Brett 4 eventuell (Blitzentscheid), bei einem Sieg hingegen ganz sicher weitergekommen. (Weiß am Zug!)