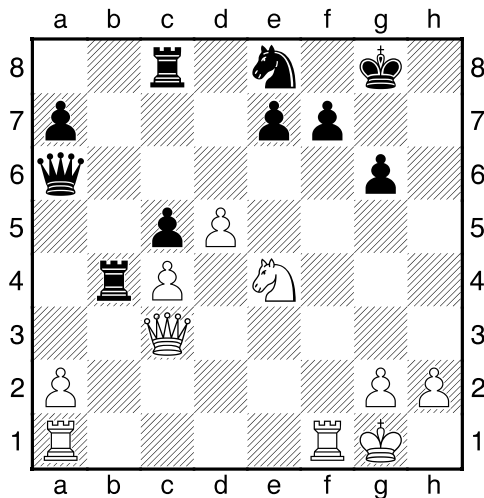


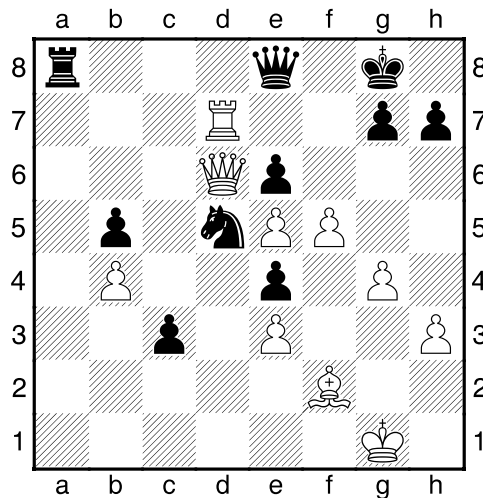
# KOMBINATIONEN

vor allem aus den Mannschaftskämpfen 2017 von und mit Thomas Richter



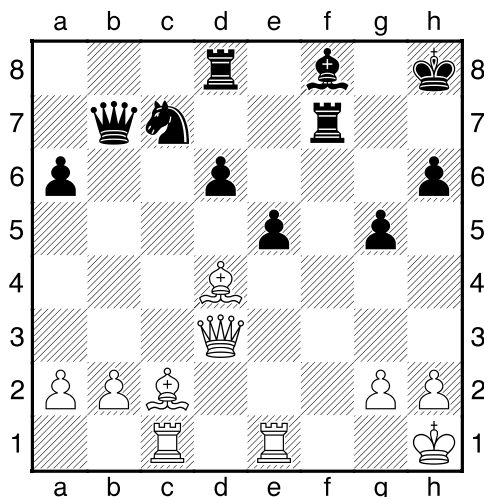
## 1. P. Hanf – W. Schmeichel

HMM '17, BZ-B, R. 1, B. 8, Wilhelmsb. – WED  
Zum Saisonauftakt der Bezirksliga B im Spitzenspiel zweier Aufstiegs-kandidaten zwischen Wilhelmsburg und Wedel hätte an Brett 8 Weiß (*am Zug!*) jetzt zaubern können.



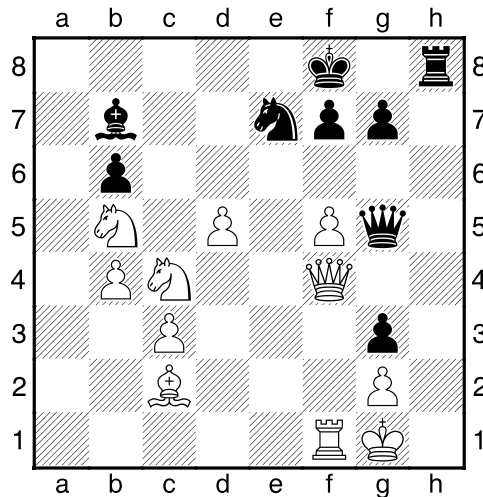
## 3. C. Röhr – H. Ludewig

HMM 2017, BZ-C, R. 1, Br. 4, Bille 2 – BBK 3  
Weiß (*am Zug!*) verfiel hier auf die recht nahe liegende Idee, mit seinem f-Bauern auf e6 zu schlagen. Warum war dies allerdings ein krasser, aber auch sehr lehrreicher Fehler?



## 2. A. Vihar – S. Meyer

HMM, BZ-B, R. 1, Br. 2, Union 3 – St. Pauli 7  
Jeweils vier Remisen und vier Siege, u. a. hier an Brett 2, sorgten für einen souveränen Saisonauftakt von Union 3 gegen St. Pauli 7 in der Bezirksliga B. (*Weiß am Zug!*)

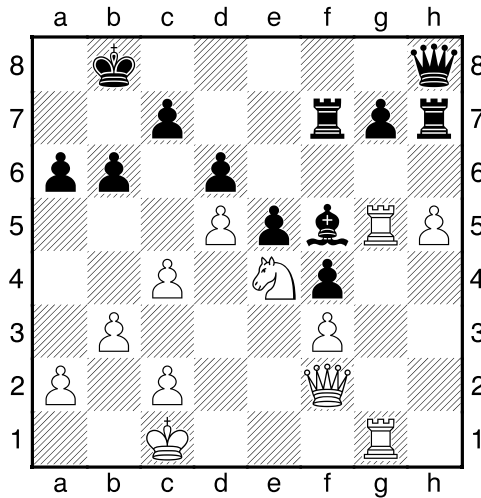


## 4. A. Wanke – T. Richter

HMM, SL-A, R. 2, Br. 7, Union 2 – Fischbek 1  
Materiell schon klar im Hintertreffen konnte ich hier zum Glück ein Motiv vom letzten Herbstturnier kopieren. (*Schwarz am Zug!*)

# KOMBINATIONEN

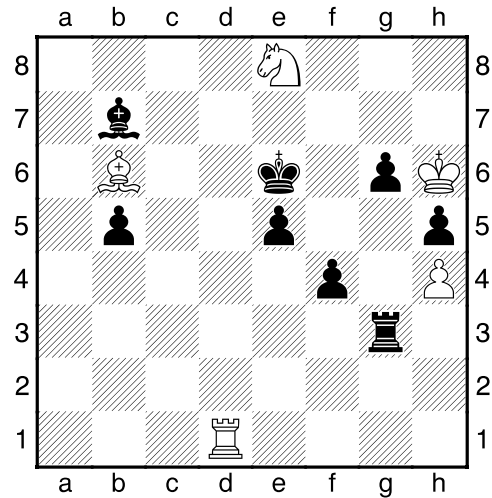
vor allem aus den Mannschaftskämpfen 2017 von und mit Thomas Richter



## 5 A. Krüger – A. Möck

HMM 2017, BZ-D, R. 2, B. 4, BBK 2 – GHD 2

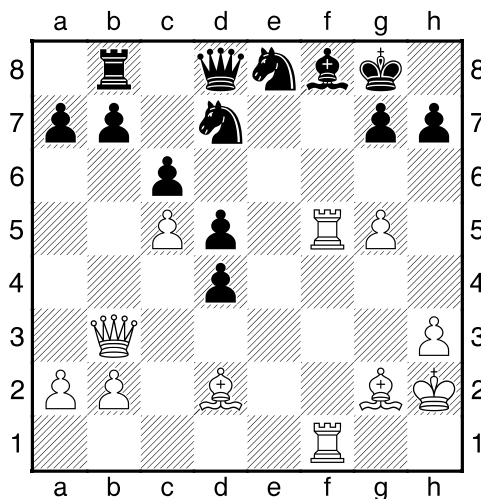
Nach rund 100 Minuten lag meine alte Mannschaft Barmbek 2 schon 0:3 gegen Großhansdorf 2 zurück. Doch dann begann eine turbulente Aufholjagd, eingeleitet an Brett 4. (*Weiß am Zug!*)



## 7. U. Börner – J. von Rosen

HMM 2017, BZ-B, R. 3, B. 4, Union 3 – BLA 3

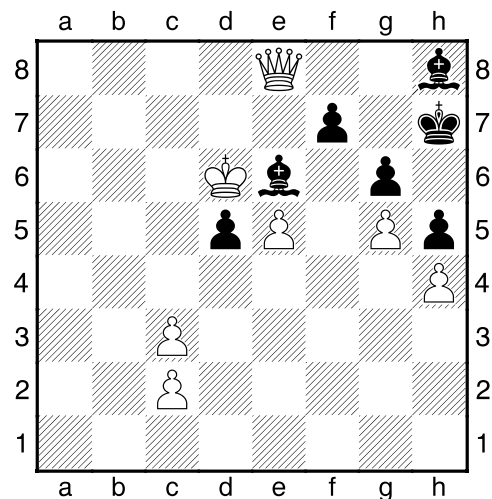
"Mattnetz" flüsterte noch ein Kiebitz dieser entscheidenden, weil letzten offenen Partie in der dritten Runde der Bezirksliga B zuhause gegen Blankenese 3 beim Stande von 3:4 aus Unioner Sicht. (*Weiß am Zug!*)



## 6. K. Schreiber – T. Hennenberger

HMM 2017, SL-A, R. 3, Br. 8, HSK 6 – SKJE 3

Mein Schachlehrer-Kollege aus der Grundschule Hasenweg in Hamburg-Sasel demonstrierte hier als Ersatzspieler für HSK 6 gegen SKJE 3 in der Stadtliga A großes taktisches Verständnis. (*Weiß am Zug!*)



## 8. R. Feindura – B. Jung

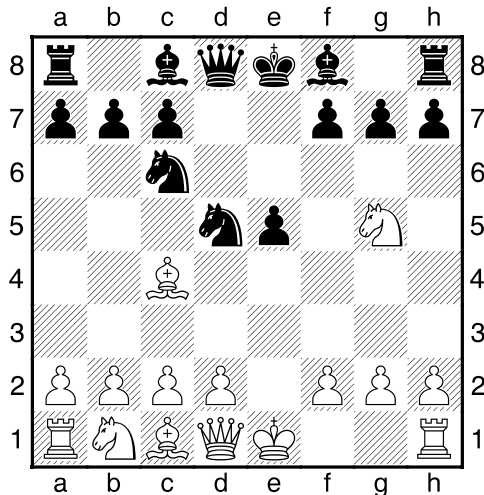
HMM 2017, BZ-C, R. 3, B. 2, Union 4 – Bille 2

Spannend verlief auch das gleichzeitige Heimspiel der Parallelstaffel C. Wenngleich viele Zuschauer es sofort sahen, dachte Weiß (*am Zug!*) hier lange darüber nach, ob die schwarze Festung überhaupt noch

# KOMBINATIONEN

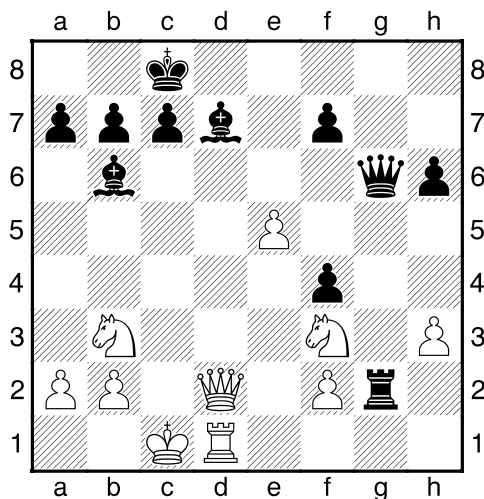
vor allem aus den Mannschaftskämpfen 2017 von und mit Thomas Richter

erstürmt werden könnte.



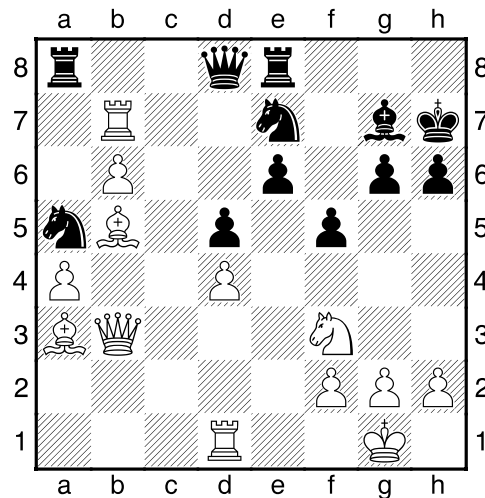
## 9. P. Jacobi – L. Popper

HMM, BZ-B, R. 4, Br. 8, Wilhelmsb. – Union 3  
Wirklich bitter: Schwarz musste erst rund eine Stunde auf seinen Gegner warten, um danach in sage und schreibe nur zehn Minuten platt gemacht zu werden. (Weiß am Zug!)



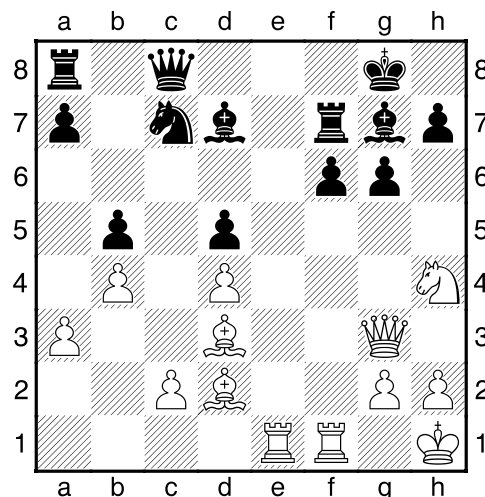
## 10. P. Ludwig – J. Sobirey

HMM, KL-D, Ru. 5, Br. 7, BBK 4 – Schachfr. 4  
Abstiegskampf in der fünften Runde der Kreisliga D: Barmbek 4 mit nur einem gegen Schachfreunde 4 mit vier Mannschaftspunkten. Wie gewinnt nun Schwarz (am Zug!)?



## 11. R. Reuter – R. Kock

HMM, KL-D, Ru. 5, Br. 8, BBK 4 – Schachfr. 4  
An Brett 8 konnte ein Barmbeker Neumitglied ebenfalls einen Sieg beisteuern, der letztlich aber über zwei Stunden später trotzdem nur für ein 4:4 reichte. (Weiß am Zug!)

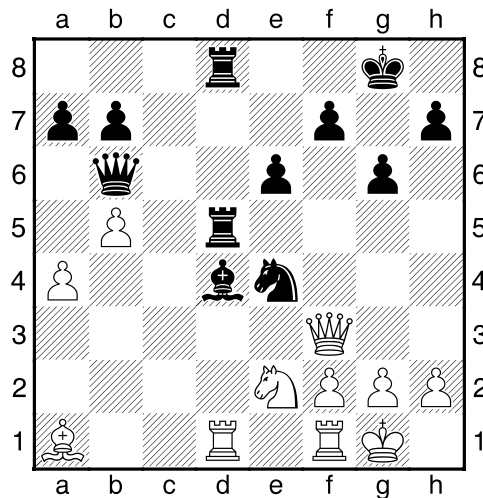


## 12. G. Voigt – L. Schiele

HMM '17, LL, R. 6, B. 3, Union – Weiße Dame  
In der sechsten Runde der Hamburger Landesligasaison 2017 gewann der SK Union Eimsbüttel 1 quasi im Lokalderby gegen Weiße Dame 1 locker und leicht, wie z. B. in obiger Stellung an Brett 3. (Weiß am Zug!)

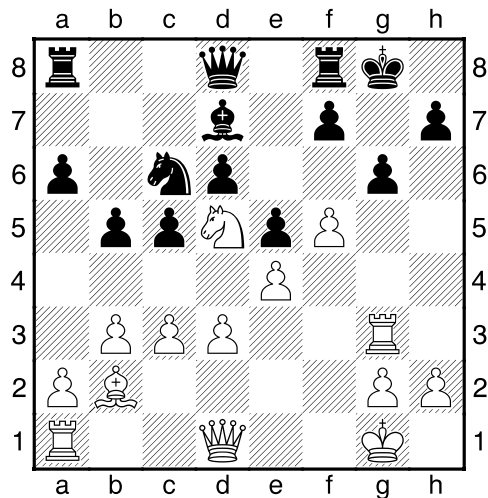
# KOMBINATIONEN

vor allem aus den Mannschaftskämpfen 2017 von und mit Thomas Richter



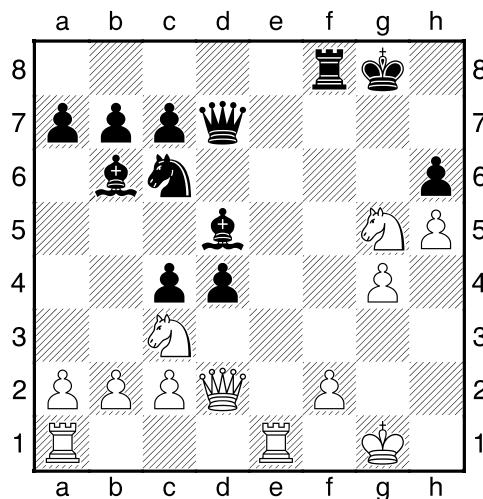
## 13. R. Decker – R. Gehn

HMM 17, BZ-B, R. 8, B. 3, Union 3 – Harburg  
Hätte der Harburger hier den Läufer auf d4 geschlagen, hätte er eventuell sogar gewinnen können. Warum war es nun aber ein Fehler, dass Weiß (*am Zug!*) stattdessen den Springer auf e4 bevorzugte?



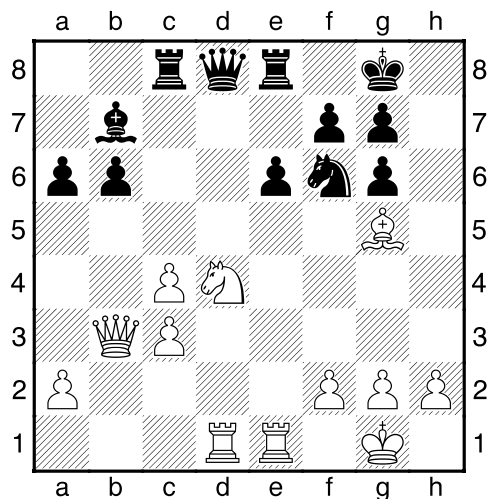
## 15. T. Richter – M. Kotyk

HPMM 2017, Runde 1, Brett 1, HSK 3 - Union  
In der Auftaktrunde der HPMM 2017 am Spitzenbrett der Partie HSK 3 gegen Union Eimsbüttel hatte Weiß (*am Zug!*) in obiger Stellung plötzlich zu meiner Verwunderung erstaunlich leichtes Spiel.



## 14. T. Wolfram – O. Link

HMM '17, BZ-C, R. 8, B. 1, Union 4 – HSK 14  
Weiß (*am Zug!*) hätte hier wohl im Remissinne mit dem Springer auf d5 schlagen sollen. Warum aber war es ein Fehler, stattdessen lieber seinen anderen, ebenfalls angegriffenen Schimmel nach e6 zu ziehen?

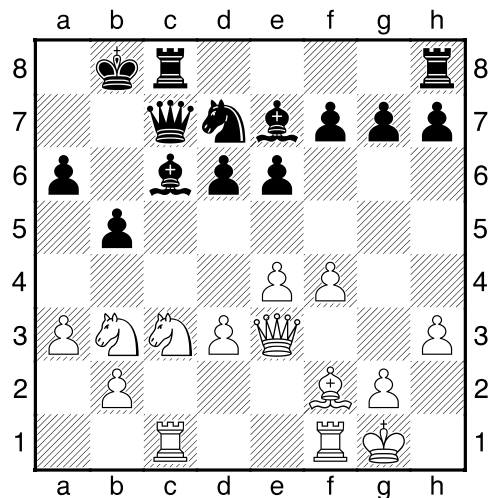


## 16. R. Bernhard – P. Fuhrmann

HPMM 2017, Runde 1, Brett 4, HSK 3 - Union  
In der Startrunde des Viererpokals wäre Union wie vor einem Jahr auch 2017 letztlich bei einem Remis an Brett 4 eventuell (Blitzentscheid), bei einem Sieg hingegen ganz sicher weitergekommen. (*Weiß am Zug!*)

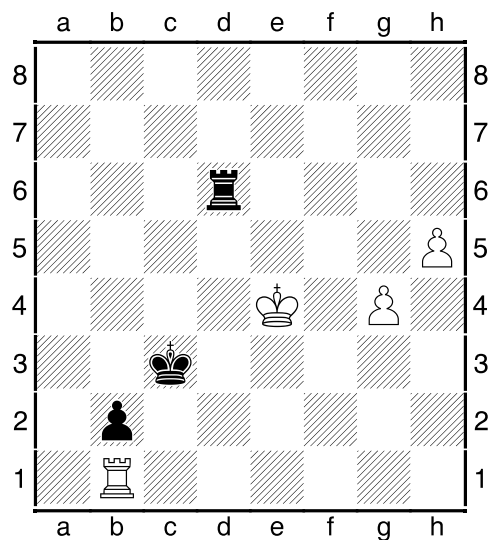
# KOMBINATIONEN

vor allem aus den Mannschaftskämpfen 2017 von und mit Thomas Richter



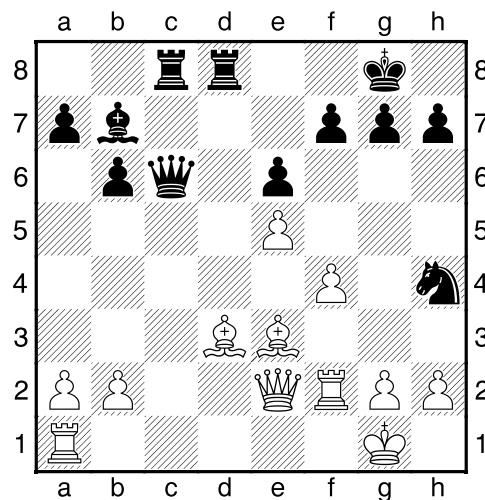
## 17. P. Keyser – A. Verweyen

HMM '17, LL, R. 8, Br. 8, SKJE 2 – St. Pauli 2  
Mein früherer Schachschüler in der  
Grundschule Carl-Cohn-Straße  
sorgte hier mit Weiß (*am Zug!*) in  
den Landesliga-Endrunden 2017  
zunächst für Furore.



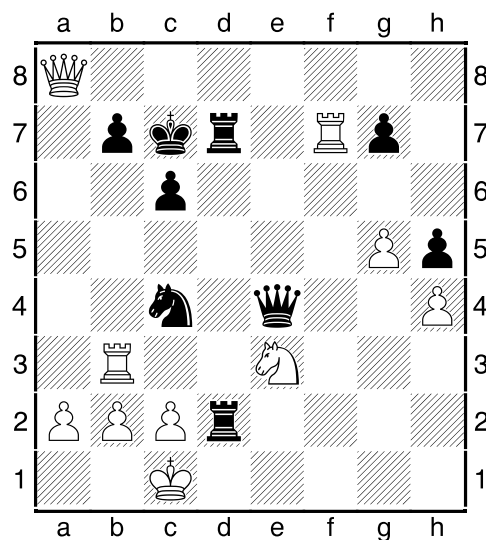
## 18. D. Jarnuczak – P. Keyser

HMM 2017, LL, R. 9, Brett 8, Union – SKJE 2  
Hier jedoch konnte dem jungen  
Nachwuchsspieler vom SKJE der  
Jugendtrainer von Union Eimsbüttel  
noch etwas zur Endspielbehandlung  
beibringen. Wie sollte Schwarz (*am  
Zug!*) jetzt nämlich fortsetzen?



## 19. O. Frackowiak – T. Wedberg

HMM 2017, LL, Rd. 9, Brett 1, SKJE – HSK 5  
Ein Großmeister sollte per se doch  
schon ein wenig Glanz in die Hütte  
bringen, zumal wenn er extra nur in  
den beiden Endrunden eingesetzt  
wurde. (*Schwarz am Zug!*)



## 20. M. Becker – A. Baberz

HMM 2017, LL, R. 9, B. 5, HSK 4 – Diagonale  
Auch wenn Schwarz (*am Zug!*) 'gar  
einen Bauern weniger hat, steht er in  
obiger, zweiseitiger Stellung nun  
trotzdem glasklar auf Gewinn. Es  
stellt sich nur noch die Frage, wie  
der kürzeste Weg zum Matt lautet.